



Réunion du 9 octobre 2007 Assemblée Générale

Ordre du jour

A. BILAN DE L'ANNEE 2006/2007

I. Bilan moral

1. Fonctionnement de l'association
2. Pôle Solidarité : remise des bourses
3. Pôle Arts : représentations théâtrales
4. Pôle Spiritualité
5. Communication

II. Bilan financier

B. MODIFICATION DES STATUTS

C. ELECTION DU CONSEIL D'ADMINISTRATION

Annexes :

- ♦ Comptes
- ♦ Organigramme

A. BILAN DE L'ANNEE 2006/2007

I. Bilan moral

1. Fonctionnement de l'association

L'année passée a vu quelques évolutions au sein de l'association comme le planning général. Malheureusement, il n'a pas été réalisé tout ce que le conseil d'administration a souhaité comme une meilleure gestion des fichiers et des travaux au sein de l'association.

Les avancées en matière de gestion, assurance, déclaration en préfecture.

L'association grandit et il est nécessaire de se renseigner à propos de la gestion d'une association. Cela ne veut en aucun cas dire que l'association doit avoir une quelconque évolution à ce niveau, toutefois il est bon de s'informer. C'est un travail de fond, nécessaire qui nous permettra d'une part de mieux connaître le fonctionnement et d'autre part de s'ouvrir l'esprit sur les possibilités que l'on ne connaît pas à ce jour. Il existe des livres, des sites Internet pour ce faire.

Un groupe de travail à ce niveau va être mis en place afin de s'occuper exclusivement de cette partie. (Fabrice Richard, Vincent Gary, David Meheut). Ce groupe de travail se verra chaque semaine pendant 3 à 4 mois afin de coordonner son travail.

Maison fraternelle (*Ménage à fond une fois dans l'année, bricolage, travaux dans le jardin... ?*):

L'association, poussée par l'exemplarité du CA, est volontaire pour que l'on rende à Maison fraternelle ce qu'elle nous donne largement et généreusement. Il est donc nécessaire de mieux cibler à l'avenir les besoins réels de ce lieu.

Les nouveaux adhérents de l'association doivent être sensibilisés à ce don qui nous est fait et à la nécessité d'une contrepartie.

Il serait dommage d'arriver à terme à une participation financière de SCRIBE afin d'entretenir mais aussi d'améliorer les lieux. Une discussion avec le conseil presbytéral afin d'étudier les actions à entreprendre à ce sujet sera utile.

Il serait souhaitable à chaque fin de séance que le nettoyage rapide ne soit pas fait par les mêmes personnes chaque mardi soir.

Une présentation de SCRIBE-Paris est prévue au conseil presbytéral prochainement.

Par ailleurs, le conseil presbytéral souhaite que l'on participe aux activités culturelles de MF. De leur point de vue, trop peu de scribouillards se bougent actuellement pour participer à la vie et aux autres attraits de ce lieu.

Enfin, Sophie ROULLET et Gilles MARTIN, nos interlocuteurs privilégiés avec le conseil presbytéral, sont prêts à retransmettre à la fois notre volonté de participer aux travaux de la paroisse, comme de nous faire connaître leur besoins dans ce domaine.

2. Pôle Solidarité : remise des bourses

La remise des bourses (5 911 €) a eu lieu le 26 août 2007 au club SPFA de Stepanakert, en présence de Rouzan GUEVORKIAN, notre correspondante sur place. Cette année nous avons remis 18 bourses en main propre aux étudiants karabatsis, une étudiante était en Russie pour des problèmes de santé. Il est prévu que Rouzan remette au nom de l'association cette 19eme bourse non attribuée. Nous attendons des nouvelles de sa part à ce sujet.

Les étudiants que nous finançons étudient dans des domaines très variés : Economie, Droit, Mathématiques, Chimie, Journalisme, Langues étrangères (notamment le Français et l'Anglais). Leurs études durent en général cinq ans. Nous nous engageons à les financer jusqu'à la fin de leur cursus. A l'issue de cette année universitaire, 6 étudiants auront terminé leurs études.

Après la remise des bourses, nous avons eu un entretien avec le ministre de l'Education qui ne nous a été d'aucune aide.

Financement des bourses à 80%

Rouzan GUEVORKIAN, notre correspondante au Haut-Karabagh, a proposé, lors de son entretien avec Thomas et Vincent cet été, de revoir le montant des bourses d'études attribuées aux étudiants : elle propose le financement de la bourse d'étude à hauteur de 80%. Elle pense que cela responsabiliserait davantage les étudiants boursiers ainsi que leur famille.

Elle propose également que ce mode de rémunération soit instauré dès l'année prochaine, mais uniquement aux nouveaux boursiers, afin de ne pas désavantager ceux auprès de qui nous sommes engagés à financer l'intégralité de leur bourse et ce jusqu'à la fin de leurs études.

Le Conseil d'Administration a massivement approuvé cette proposition de Rouzan.

Vote de l'AG
contre : 0
pour : 18
abstention : 0

Proposition acceptée par l'assemblée générale

Demande aux départements éducatifs du Haut-Karabagh de nous présenter des étudiants

Pour que l'association se tourne plus vers l'objectif défini dans les statuts (développer le pays à terme), Rouzan GUEVORKIAN propose qu'à l'avenir, nous demandions aux départements du Haut-Karabagh, avec un effort de répartition géographique à faire au besoin, de nous présenter des étudiants nécessitant une bourse pour continuer leurs études. Le but étant que les étudiants puissent à terme, participer au développement de leurs villages.

Les dossiers seront ensuite étudiés par Rouzan selon les mêmes critères que ceux des étudiants de Stepanakert, sans privilégier aucune des régions en particulier.

Vote de l'AG
contre : 1
pour : 15
abstention : 2

Proposition acceptée par l'assemblée générale

Prise en charge de la venue de Rouzan

Même si Rouzan GUEVORKIAN a refusé notre proposition, Vincent souhaite valider en AG le fait que l'association pourrait participer financièrement à une éventuelle venue en France de celle-ci.

Les modalités de cette participation seraient définies à l'occasion par le CA sur proposition du trésorier.

Vote de l'AG
contre : 15
pour : 2
abstention : 1

Proposition refusée par l'assemblée générale

Voyage

Il a été demandé qu'un débat soit ouvert sur la prise en charge par l'association du voyage au Haut-Karabagh.

Ce débat a eu lieu en conseil d'administration la semaine passée. Celui-ci a prorogé le fait que l'association paye deux billets d'avion, 2 visas et 2 voyages en minibus pour aller à Yerevan puis Stepanakert afin de remettre les bourses. Il reste donc, à la charge de deux émissaires leur vie sur place.

Toutefois, il a été clairement exprimé le fait que ceux qui souhaitaient participer financièrement à leur trajet le pouvait, sans y être incités.

3. Pôle Arts : représentations théâtrales

Première partie : bilan théâtre

« Yvonne, princesse de Bourgogne » de Witold GOMBROWICZ a réuni autour de 550 personnes sur 5 représentations. Les gains ont été de 5908,82 €.

Tout le monde était satisfait mais en trouvant dommage que l'on n'ait pas pu jouer plus de représentations.

Deuxième partie : projet pour l'année à venir

Pour la saison 2007-2008, Benoît SCHAEFFER reconduit la mise en scène avec le concours d'Olga KWIECINSKA. Quatre pièces ont été présélectionnées et soumises courant septembre à l'ensemble de la troupe. Le choix final s'est porté sur « Une Femme sans importance » d'Oscar WILDE.

La troupe se réunira tous les mardis pour des exercices de mise en situation et pour les répétitions proprement dites de la pièce. Un week-end au vert en novembre, puis trois week-ends entre 2007 et 2008 seront les occasions d'améliorer la connaissance du texte, la mise en scène et la cohésion du groupe. Les représentations auront lieu au cours du dernier week-end de mars et des trois premiers week-ends d'avril 2008.

Benoît capitalise sur son expérience et compte sur le fait que les horaires de répétition soient mieux respectés cette année.

Représentation au Yan's

L'année passée, quelques malentendus avaient entaché notre représentation au Yan's Club, avenue Reille dans le 14^o arrondissement de Paris alors que nous étions invités par l'association AFACS. Etant entendu qu'il n'y aurait plus le même problème de communication, le conseil d'administration de l'association souhaite savoir si l'on souhaite y rejouer. Fabrice qui a été le plus sollicité par le Yan's y est opposé.

Avantages :

- L'association qui nous y invite, l'AFACS peut nous apporter un public d'arméniens qui ne nous connaissent pas ;
- Le confort du public est en hauteur ce qui est agréable.

Inconvénients :

- Même question pour Port Royal. Très petite scène. On se cogne ;
- Quelques soucis d'organisation l'année passée.

Représentations de fin d'année :

Cette année, nous essayerons de jouer 2 fois par weekend dans la même salle. Ce qui nous fait 2 fois à Passy, 2 fois à Maison Fraternelle, 1 fois au Yan's (80 Personnes), 1 fois à Issy-les-Moulineaux. Jouer à Port Royal est toujours un dilemme quand on est nombreux sur scène eu égard à la taille de la scène.

Il faut prendre 7 engagements et se laisser une possibilité pour une nouvelle salle.

Ce choix n'est pas définitif : il a été décidé de rechercher potentiellement des nouvelles salles (Gilles, François et Olga).

Il serait intéressant de commencer les représentations par les petites salles (ex : Maison Fraternelle) puis d'enchaîner avec des salles plus spacieuses (ex : Passy).

Le conseil d'administration n'a pas retenue la tournée dans le sud : les conditions actuelles de l'association sont trop délicates pour s'éparpiller.

Vote de l'AG pour jouer à Port Royal)

contre : 7
pour : 5
abstention : 6

Vote de l'AG pour jouer au Yan's

contre : 3
pour : 10
abstention : 5

Nous jouerons entre autres au Yan's club cette année mais pas à Port-Royal

4. Pôle Spiritualité

Des progrès sur la vie de ce pôle par rapport à l'année dernière ont été réalisés, mais le bilan reste mitigé.

Sur le plan des rencontres Spiritualité, des efforts ont été faits mais ceux-ci n'ont pas toujours été concluants.

En tout il y en a eu 3 seulement (alors qu'il était prévu de les tenir mensuellement):

- Première rencontre assez réussie sur le thème de la "Création" ;
- Deuxième rencontre moins réussie sur "le Vin dans la Bible" (elle intervenait après l'excellente séance de dégustation organisée par Lélia) ;
- Troisième rencontre sur le thème du "mariage".

Noter la bonne volonté mise à réaliser ces trois rencontres, qui ont retenu l'attention des différentes sensibilités individuelles.

Les événements les plus réussis auront été les 2 cultes champêtres organisés par Marie Nous. C'est dans cet esprit que l'on souhaite développer le pôle spiritualité !

S'agissant de la participation de SCRIBE à la vie de la Paroisse, il y a encore des progrès à faire mais il y a de bons débuts. La participation au culte de l'Avent a été très appréciée tant par ceux de SCRIBE qui l'ont assuré que par les Paroissiens. Plusieurs d'entre nous se sont également rendus à des événements organisés lors du festival Arts et Spiritualité de Maison Fraternelle.

Pour l'avenir:

- David MEHEUT souhaite continuer à participer et restera responsable du pôle ;
- Olga KWIECINSKA et Marie NOUIS sont motivées pour participer à l'organisation des activités de ce pôle ;
- Veiller à proposer des thèmes qui puissent intéresser les croyants comme les non-croyants; il serait probablement plus enrichissant que différentes personnes organisent les réunions d'une fois à l'autre !
- Prestation au culte de l'Avent, le 2 décembre prochain à préparer.

5. Communication

↳ Les 3 pôles de la communication :

- la communication externe autour des représentations
- la communication interne
- la communication « entreprises »

↳ Bilan de l'année 2006/2007

① Communication autour des représentations

➤ Cible : les donateurs, les paroissiens, la communauté arménienne, la communauté chrétienne, les amis/proches/familles, les amateurs de théâtre... !

➤ Les moyens de communication utilisés :

- newsletter annuelle auprès des donateurs / VIP,
- articles dans des journaux / revues spécialisés (France-Arménie, Réforme, La Voix Protestante, Pariscope...)
- journaux / revues internes (journal de SPFA, du Fonds Arménien de France, journaux de paroisse)
- Internet : sites spécialisés (Billetreduc, site de Port Royal, site de SPFA...)
- affichage et tractage avant les représentations
- contact avec d'autres associations intervenant au Haut-Karabagh ⇨ diffusion des informations auprès de leurs membres
- participation avec ces mêmes associations à la réunion du 26 octobre 2007 organisée par la Représentation du Haut-Karabagh en France (pour mieux connaître ces associations : www.france-associations-karabagh.com)
- radio (Fréquence Protestante)
- intervention aux cultes au cours des semaines précédant les représentations
- participation au Phonéthon 2006 : collecte internationale ayant pour objectif l'aide au développement du Haut-Karabagh (routes, eau potable, réhabilitation d'écoles et d'hôpitaux). En France, cette collecte est organisée par le Fonds Arménien de France. Cette association a une influence très importante.
- bouche à oreille. Les nouveaux ont ici un rôle important à jouer.

② Communication interne

➤ Objectifs :

- communiquer avec notre correspondante au Haut-Karabagh, lui transmettre les informations relatives à la vie de l'association
- retransmettre aux membres de SCRIBE les informations relatives à l'association au Haut-Karabagh et à l'actualité dans le pays.

➤ Actions menées :

- communication « régulière » avec Rouzan par mail
- transmission d'informations et d'articles sur le Haut-Karabagh et l'Arménie aux membres de SCRIBE (à faire d'ici Noël 2007 si possible).
- réalisation d'un « questionnaire de satisfaction » auprès des étudiants financés par SCRIBE.

③ Communication « entreprises » : Par manque de temps, les vœux pieux n'ont pas trouvé de réel écho.

↳ Plan d'actions pour 2007/2008

① Communication autour des représentations

- Poursuivre les actions entreprises l'an dernier
- Mieux gérer le calendrier afin d'éviter certaines erreurs commises l'an dernier
- Faire un bilan des différents médias que l'on peut contacter
- Voir avec Hovik GUEVORKIAN, représentant du Haut-Karabagh en France, les médias arméniens, écrits en arménien que l'on peut toucher en France
- Participer au Phonéthon 2007 qui aura lieu du 15 au 18 novembre. Cela est difficile pour ceux qui travaillent en semaine.
- Développer le bouche à oreille : tous les membres de SCRIBE sont également acteurs de la communication de l'association !

② Communication interne

- Poursuivre les actions entreprises l'an dernier
- Mettre en place une lettre trimestrielle destinée aux étudiants et à Rouzan
- Finir la « plaquette » de présentation des membres de SCRIBE destinée aux étudiants
- Répondre aux attentes des membres

③ Communication « entreprises »

- Recherche de mécènes :

L'année passée, accroître la communication vers les entreprises et rechercher des mécènes avait été un vœu pieux. Cette année, nous souhaitons un élan de ce type d'initiative.

Pour cela, il faut créer un outil, des offres et des réponses adaptées et attirantes.

Aussi, un groupe de travail à ce niveau va être mis en place, avec un responsable. Le type de fonctionnement sera le même que celui évoqué ci-dessus.

Le but est d'amasser près de 5000 € par ce biais, afin de financer tout frais qui ne concerne pas les bourses.

Guilhain, Florence, Beryl, David, Sophie et Mélanie participeront.

Site Internet de SCRIBE

Le site Internet de communication externe a été repris complètement par Wojtek KWIECINSKI. Celui-ci a aussi créé un site de photos qui sera amélioré par la suite. Le nombre de visites est en hausse grâce à un bon référencement sur Google.

Les nouvelles technologies permettent une meilleure communication et une plus grande efficacité, fussent-elles bien employées.

Nous souhaitons pouvoir offrir à SCRIBE des outils dignes d'une association où tout le monde est actif et a besoin d'une communication développée.

Dans ce cadre, le site Internet des membres de l'association, par manque de temps et de persévérance n'a pas encore trouvé toute son autonomie.

Guilhain ROUYER souhaite s'investir dans ce cadre cette année.

Vote de l'AG sur le bilan moral

contre : 0

pour : 17

abstention : 1

Bilan moral de l'association accepté

II. Bilan financier

L'activité de l'association sur l'année 2006/2007, et sa situation au 30 septembre 2007, résumées dans le tableau ci-joint, appellent les commentaires suivants.

Disponibilités bancaires

Le montant total des disponibilités s'élève à 5978,93 € pour un budget de 13 981,79 €.

L'entraide de Passy nous a subventionné à hauteur de 1500 euros le 1er janvier 2007.

Les frais généraux n'ont pas évolués (400 euros) alors que Les frais SACD sont en nette augmentation du fait des rattrapages de pièces précédentes. Les frais des émissaires quant à eux sont en recul comme les dons collectés au théâtre bien que les bourses augmentent.

Au global, le résultat est de -208,65 euros. Contre 3200 euros l'année précédente.

Pour 8000 euros de dépense annuelle, nous ne sommes pas loin d'avoir une année d'avance (nous avons près de 6000 euros donc 75% de la dépense annuelle).

Les points soulevés avec Rouzan :

- Rouzan doit recevoir une fourchette du budget bourses à fin mai.
- L'intérêt de transformer des Euros en Drams en mai, permettrait d'être sûr d'avoir une dépense fixe à ce niveau là.
- La solution d'ouvrir un compte en Arménie est à étudier.

Le bureau de l'association ne voit aucune contrindication aux investissements supplémentaires à partir du moment où les gens sont motivés et entraînent avec eux des troupes pour transformer ces investissements en bénéfices humains et financiers.

Investissements proposés :

- projet pâtisserie ;
- jouer dans une vraie salle louée (péniche) si des gens sont motivés.

Il est relancé l'idée d'investissement d'une caméra numérique pour avoir un DVD propre chaque année et travailler avec la vidéo pendant l'année sans avoir à recourir à des biens personnels voire même, ce qui est plus souvent le cas, des biens venant de personnes extérieures. Quel budget l'association doit y mettre ? L'association doit elle investir sur ses fonds propres ? La question sera posée si l'association reçoit d'importants fonds de mécènes.

Il est proposé à ce qu'une petite équipe aborde les opportunités de salles et les étudie sous un mois.

Olga, François et Gilles souhaitent participer à la recherche de nouvelles salles

Il a été décidé en conseil d'administration que la cotisation annuelle de l'association serait de 12 euros à partir de cette année. C'est ainsi qu'elle augmente pour la première fois en 5 ans, augmentation de 20%.

Perspectives

Dans l'immédiat, l'ampleur des disponibilités de l'association permet d'envisager avec sérénité l'année qui commence, tant pour le choix des productions artistiques que pour la pérennité de l'activité de remise de bourses d'études.

Vote de l'AG sur le bilan financier

contre : 0
pour : 17
abstention : 1

Bilan trésorier de l'association accepté

B. MODIFICATION DES STATUTS

Cette proposition de modification des statuts de l'association est soumise au vote des membres de l'association :

Modifier l'objet de l'association :

Article 2 – Objet

L'association a pour objet d'apporter un soutien financier et moral, sous forme de bourses d'études, à des étudiants étrangers ayant peu de ressources. Elle leur permet ainsi de poursuivre des études supérieures et, à terme, elle participe au développement de leur pays ou région.

Article 12 – Objet

2. L'Assemblée Générale Extraordinaire est compétente pour modifier les statuts, décider la dissolution ou la fusion de l'association. Ce faisant, l'Assemblée Générale Extraordinaire ne peut cependant modifier l'objet ou l'esprit de l'association, sans la faire disparaître pour laisser place à une nouvelle association.

3. L'Assemblée Générale Extraordinaire est convoquée par le Président selon les modalités de l'article 12. Elle se réunit également à la demande d'au moins la moitié des membres ou sur demande du Conseil d'Administration.

Pour

Article 2 – Objet

L'association a pour objet d'apporter un soutien financier et moral, sous forme de bourses d'études attribuées dans leur pays, à des étudiants étrangers ayant peu de ressources. Elle leur permet ainsi de poursuivre des études supérieures et, à terme, elle participe au développement de leur pays ou région.

Article 12 – Objet

2. L'Assemblée Générale Extraordinaire est compétente pour modifier les statuts, décider la dissolution ou la fusion de l'association. L'Assemblée Générale Extraordinaire statue à la **à la majorité des 2/3 des membres présents ou représentés**.

Ce faisant, l'Assemblée Générale Extraordinaire ne peut cependant modifier l'objet ou l'esprit de l'association, sans la faire disparaître pour laisser place à une nouvelle association.

3. L'Assemblée Générale Extraordinaire est convoquée par le Président selon les modalités de l'article 11. Elle se réunit également à la demande d'au moins la moitié des membres ou sur demande du Conseil d'Administration.

Vote de l'AG

contre : 0

pour : 18

abstention : 0

Modifications des statuts de l'association acceptées

C. ELECTION DU CONSEIL D'ADMINISTRATION

Les membres de l'association élisent chaque année un Conseil d'Administration composé de 4 à 10 personnes. Cet organe de décision se réunira peu de temps après l'Assemblée Générale pour élire en son sein les membres du bureau et les responsables des différents pôles de l'association.

L'année passée, le Conseil d'Administration était composé de :

Vincent GARY, Président de l'association (Départ fin Décembre 2007)

Marie PAINPARAY, Vice-présidente (Reconduit pour 2007-2008)

Charlotte KHERIAN, Secrétaire (Florence KOENIG se propose pour le poste pour 2007-2008)

François NEGRI, Trésorier (Reconduit pour 2007-2008)

Benoît SCHAEFFER, Metteur en scène (Reconduit pour 2007-2008)

Benoît LARRAT, Metteur en scène (Olga KWIECINSKA se propose pour le poste pour 2007-2008)

Olga KWIECINSKA, Directrice artistique (Poste supprimé pour 2007-2008)

David MEHEUT, Responsable pôle spiritualité (Reconduit pour 2007-2008)

Lélia FISCHESSE, Responsable communication (Reconduit pour 2007-2008)

Les personnes suivantes se proposent pour être membres du CA pour 2007-2008 :

Vincent GARY

Marie PAINPARAY

Florence KOENIG

François NEGRI

Benoît SCHAEFFER

David MEHEUT

Lélia FISCHESSE

Il est procédé à l'élection du nouveau Conseil d'Administration.

Vote de l'AG
contre : 0
pour : 18
abstention : 0

Le nouveau conseil d'administration a été accepté.

Comptes 2006-2007

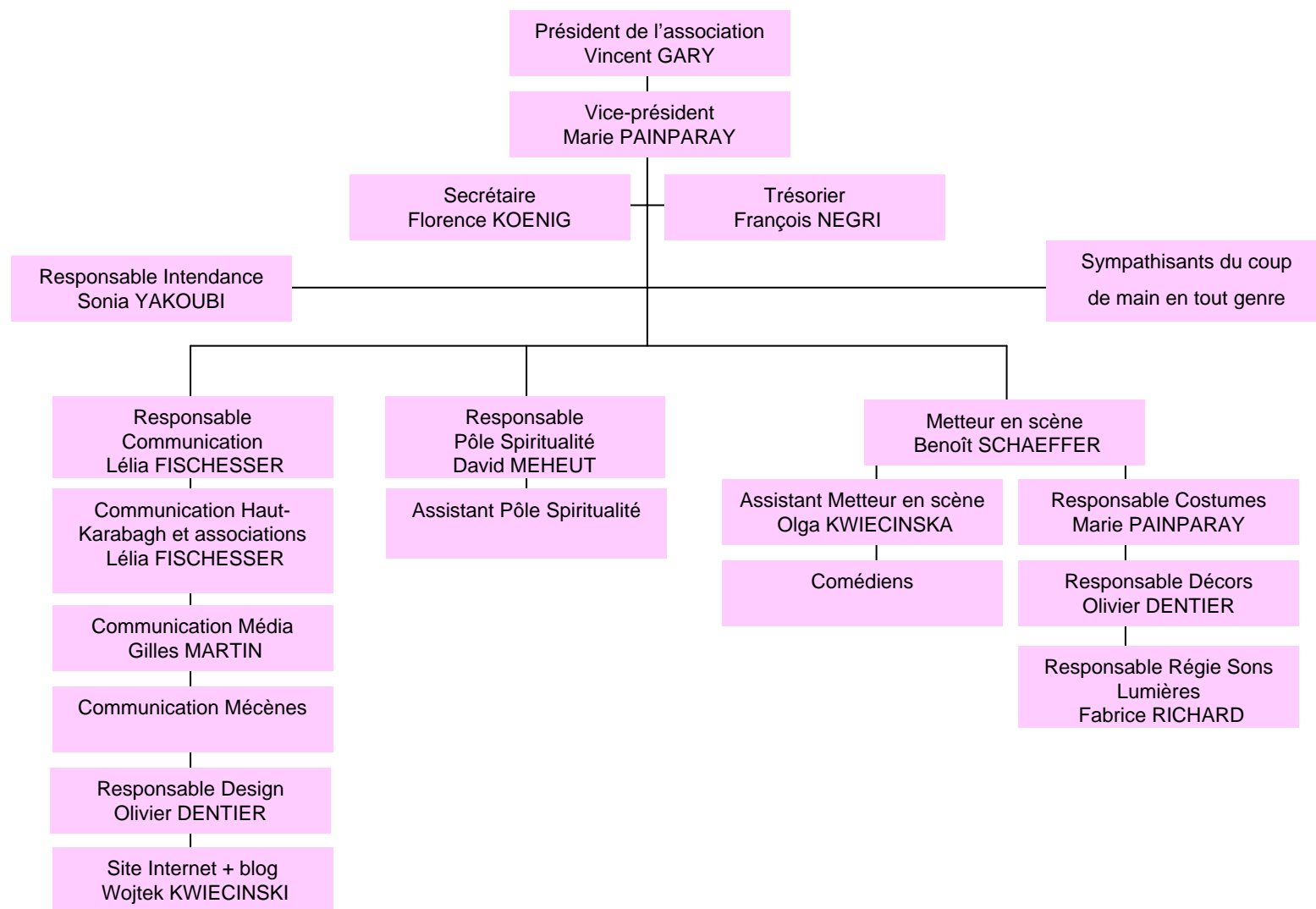
Situation au 30/09/2006 (solde des comptes bancaires)	6 187,58 €
--	-------------------

	Recettes	Dépenses	Variation
Cotisations	180,00€		
Intérêts 2006	205,39€		
Subvention 2006/2007 (versée le 01 janvier 2007)	1 500,00€		
Frais généraux		380,24€	-10%
Réservation de salle		0,00	
Journée de répétition, représentations		49,78	
Décors, entretien, costumes		234,45	
Site internet		22,20	
Communication		73,81	
Droits d'auteur, SACD		525,12€	
La Surprise		202,56	
Yvonne Princesse de Bourgogne		322,56	
Dons collectés (se décomposant comme suit)	5 908,82€		-13%
Yvonne, espèces	3103,82		
Yvonne, chèques	2805,00		
Bourses remises		5 911,11€	+16%
Rémun correspondante		111,11€	+11%
Frais émissaires		1 075,28€	-17%
Total mouvements	7 794,21	8 002,86	
Résultat 2006/2007		- 208,65€	- 3400 €

Situation au 30/09/2007	5 978,93€
Solde des comptes bancaires	7 101,49
Recettes non encore encaissées	180,00
Charges non encore décaissées	-1 302,56



Proposition d'organigramme de SCRIBE-Paris 2007-2008



En vert clair, les responsabilités pour lesquelles les membres sont élus en Conseil d'Administration.